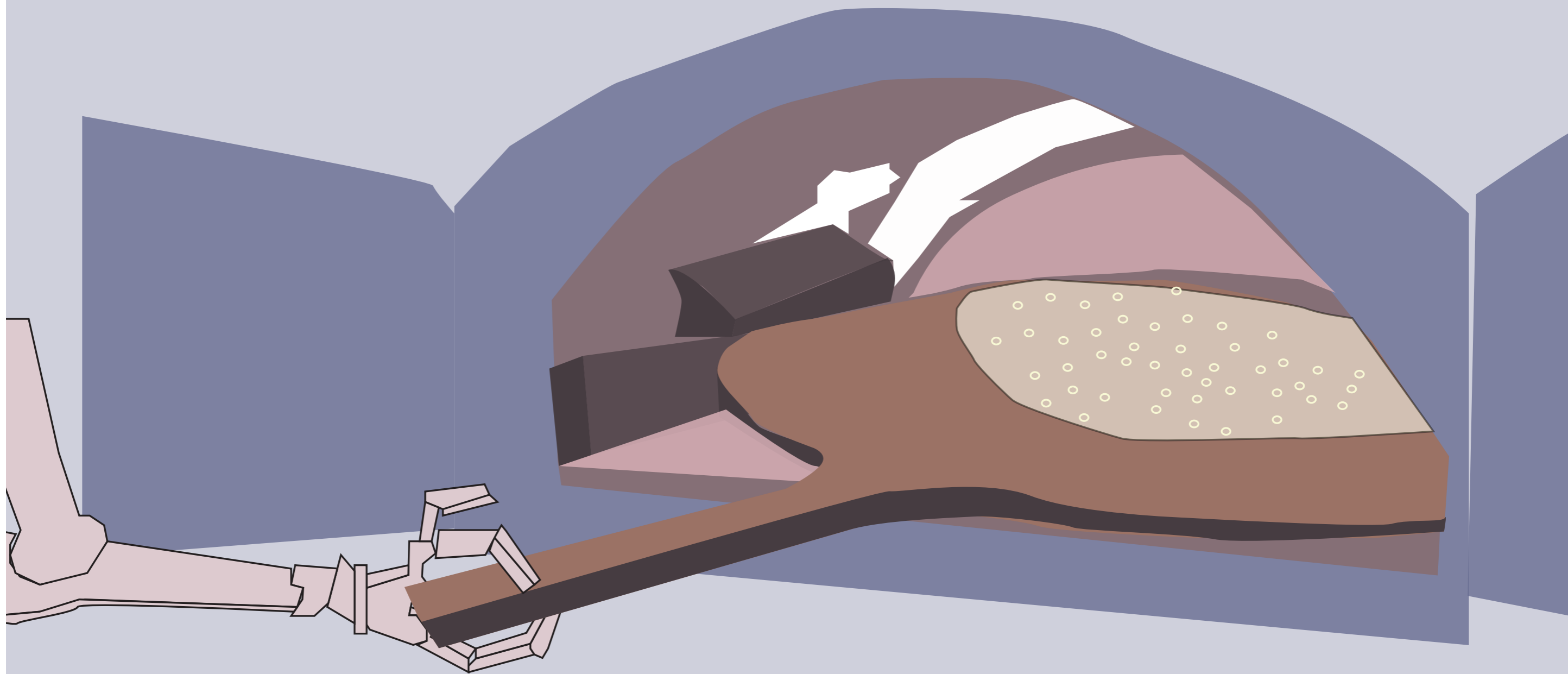


Rebecca Johansson, Josefina Widerström,
Embla Jensen och Martin Hagland.
Arkitektur åk 2, Chalmers tekniska högskola



PROJEKT BAGARBERGET



berget och brödet

det lilla brödet
den stora tuggan tog

kvar blev mjuk lav
bageri svepte in från hav

Innehållsförteckning

Läge
Närområdet
Program
Byggnadsetapper
Rum och verksamhet
Plan 1
Planutsnitt
Plan 2
Rörelse
Sektioner
Interiör
Fasad
Exteriör

Läge

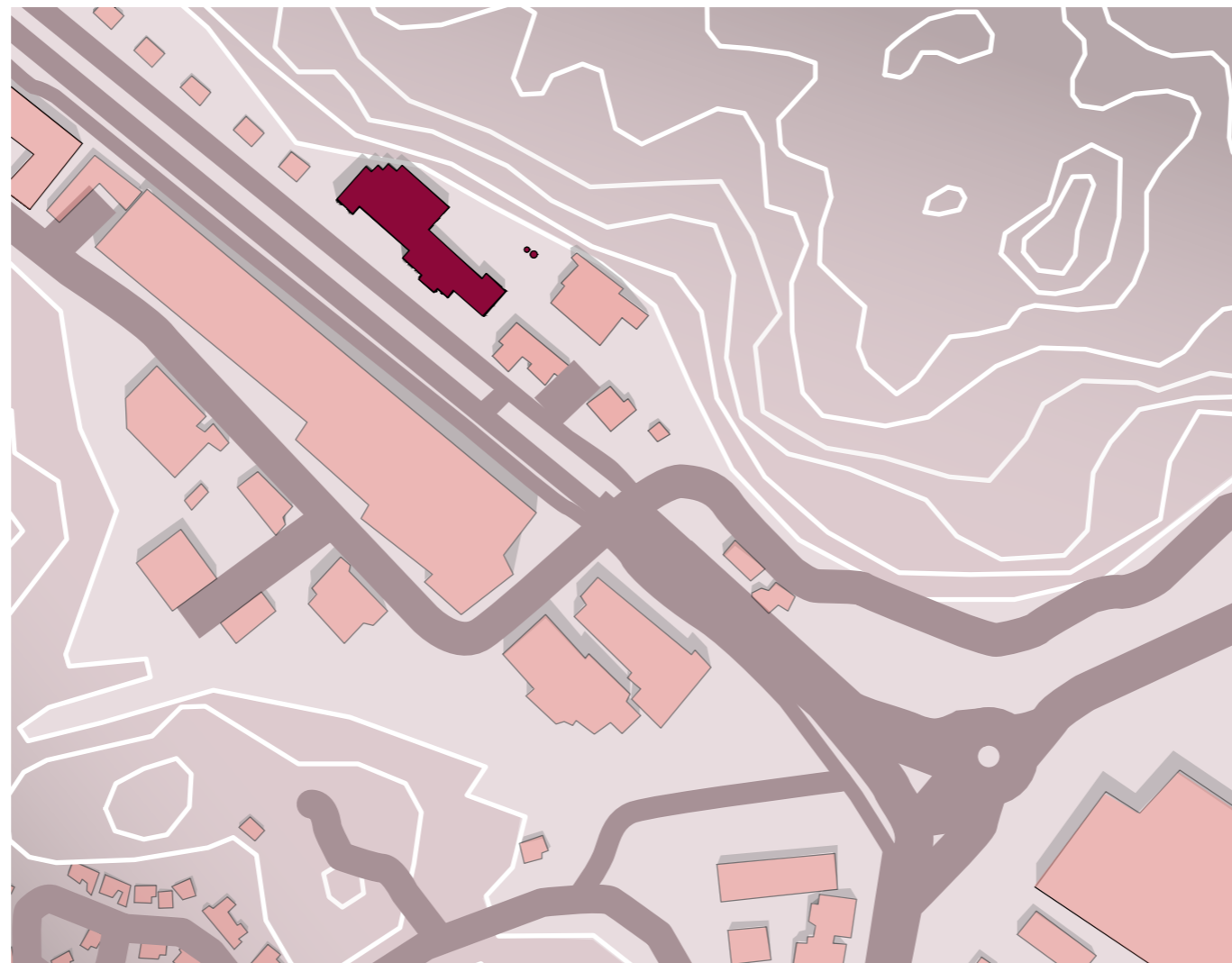


Åkes

På Hisingens södra sida finns idag Åkes Äkta Hönökaka, ett företag som funnits sedan 1934. År 1960 flyttades produktionen från Hönö i Göteborgs norra skärgård till sin nuvarande plats i Torslanda.

Platsen

Den omgivande bebyggelsen är idag mycket blandad och består av industrilokaler i sydväst, bostadsområden i norr och ett bergigt naturområde i nordöst. Åkes Äkta Hönökaka ligger också cirka 200 meter från Torslandakrysset, tidigare en viktig knutpunkt för kollektivtrafik. Numera är knutpunkten flyttad till Amhult, ytterligare 500 meter bort.



Situationsplan, Skala 1:4000

Nuvarande stadsutveckling

Torslanda är ett attraktivt bostadsområde där mycket mark redan är bebyggd. Mycket har hänt med stadsbilden mellan Åkes Äkta Hönökaka och Amhult de senaste tio åren. Industrierlokaler på den gamla flygplatsmarken byts sakta men säkert ut mot bostäder. I skrivande stund pågår ett nytt detaljplanearbete för området där Åkes Äkta Hönökaka ligger. Det är en rimlig förväntning att mycket av den obebyggda mark som finns kvar kommer att användas till bostäder.

Om vårt projekt

Hur kan en industri passa in i ett villaområde? Projektet Bagarberget har tagit avstamp i den frågan.

Program



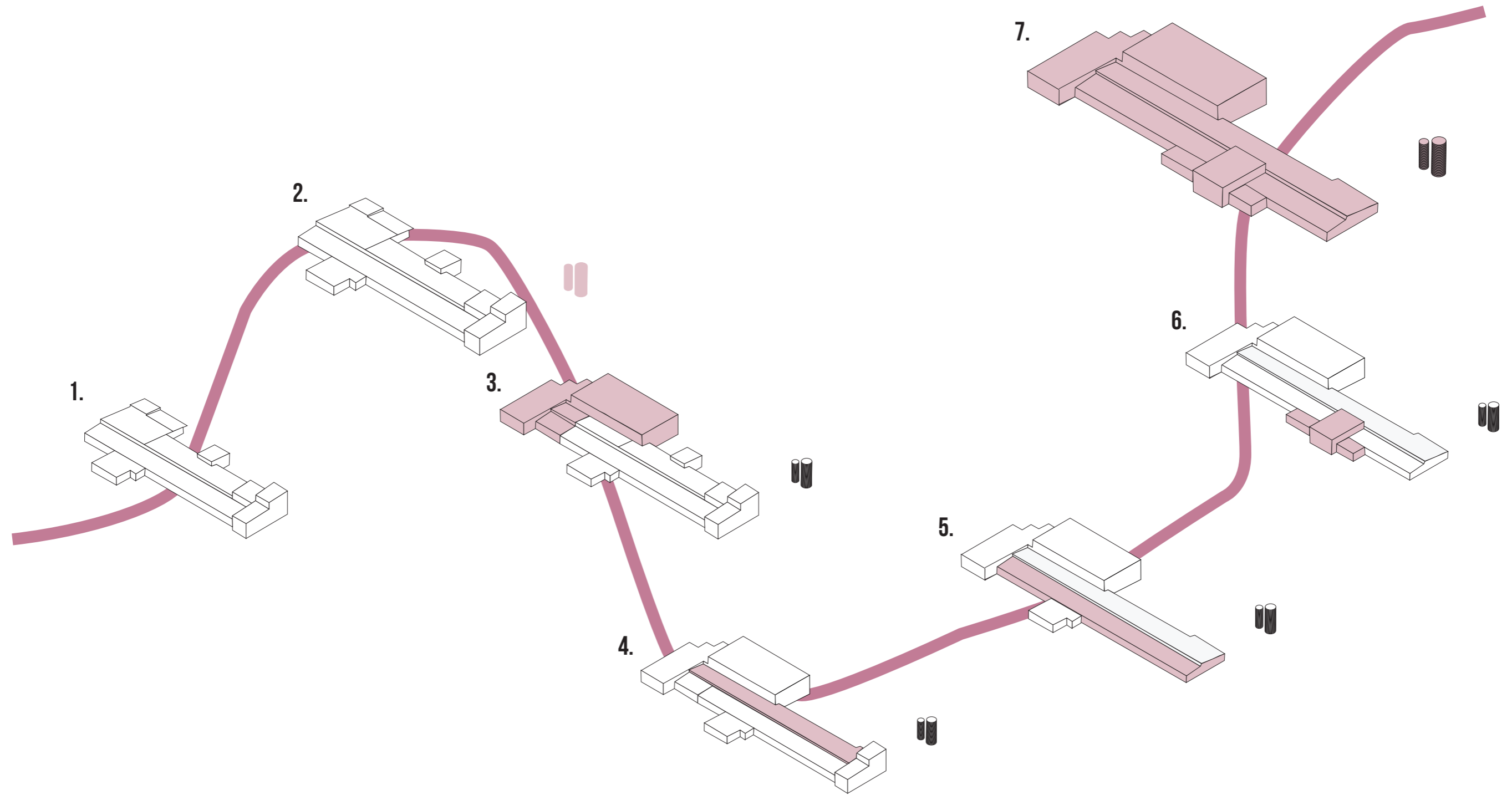
Perspektiv butik

För att en industri ska ha en plats i ett villaområde tror Projektet Bagarberget att verksamheten behöver kännas småskalig. Men vad är småskalighet?

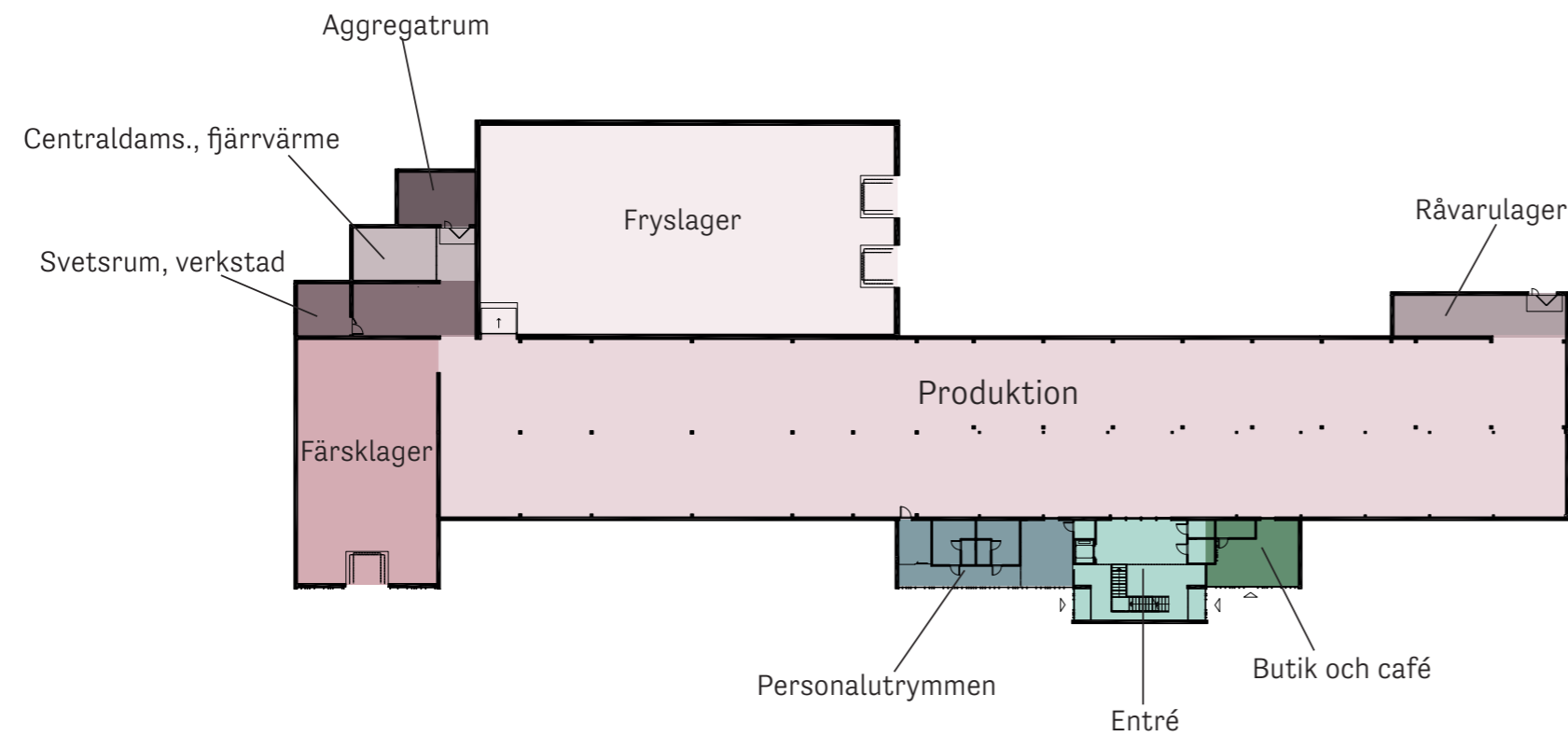
Projektet Bagarberget har sökt svaret i verksamhetens historia. Det lilla hembageriet på Hönö lever vidare i dagens verksamhet genom receptet. Åkes Äkta Hönökaka säljer fortfarande sina kakor i saluhallen och hantverkskänslan är ett av företagets starkaste signum än idag.

Genom att återspegla det i lokalerna skapas trivsel för såväl besökare som personal. Projektet bagarberget vill med hjälp av rena material och en tanke kring hållbarhet lyfta fram hantverkskänslan och platsens och brödets gemensamma historia. Därigenom skapas en småskalighet som passar in i omgivningen.

Byggnadsetapper

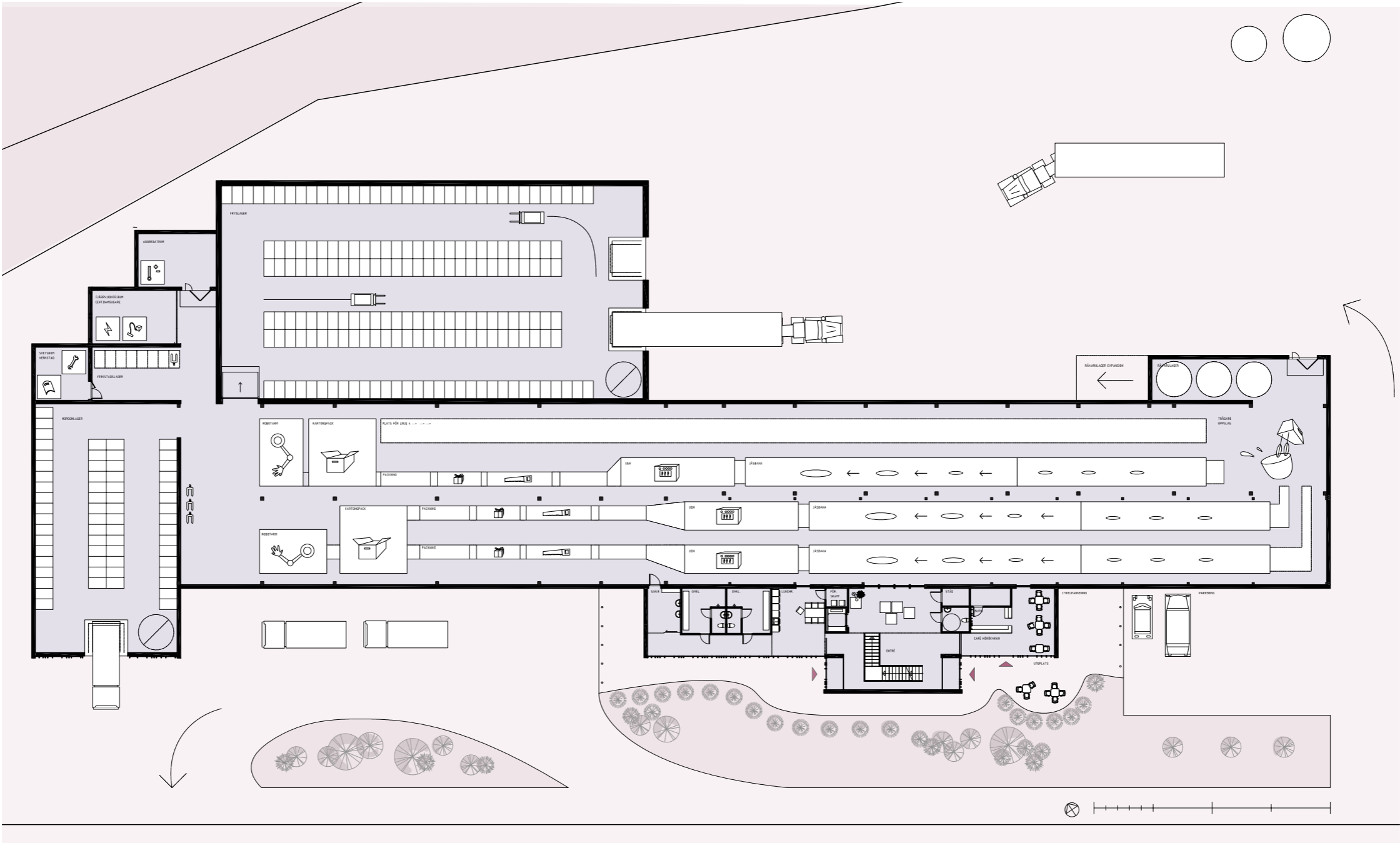


Rum och verksamhet



Inne i produktionen är det befintliga betongväggarna borttagna för att skapa luftighet och framhäva de kulörta pelarna. Tanken här är lyfta fram rummets volym och skapa en god kommunikation mellan verksamhetens delar. Genom fler siktlinjer i verksamheten skapas en större medvetenhet om produktionens olika skeden. På så vis ökar säkerheten för bagarna som nu bara behöver jobba i ett plan.

Plan 1, entréplan



Plan 1, Skala 1:400

Planutsnitt



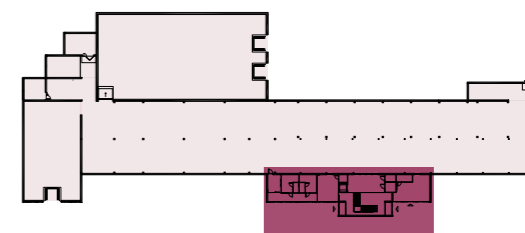
Planutsnitt, Skala 1:100

För att göra området mer aktiverat och attraktivt öppnar vi upp utsidan för fika i anslutning till butiken. Besökaren kan på så vis få en glimt in i verksamheten och skapa nyfikenhet. Småskaligheten kommer på så sätt in i projektet genom att avvika från det tidigare strikta fabriksupplägget. Tanken är att skapa förutsättningar som kan ge goda associationer till verksamheten.

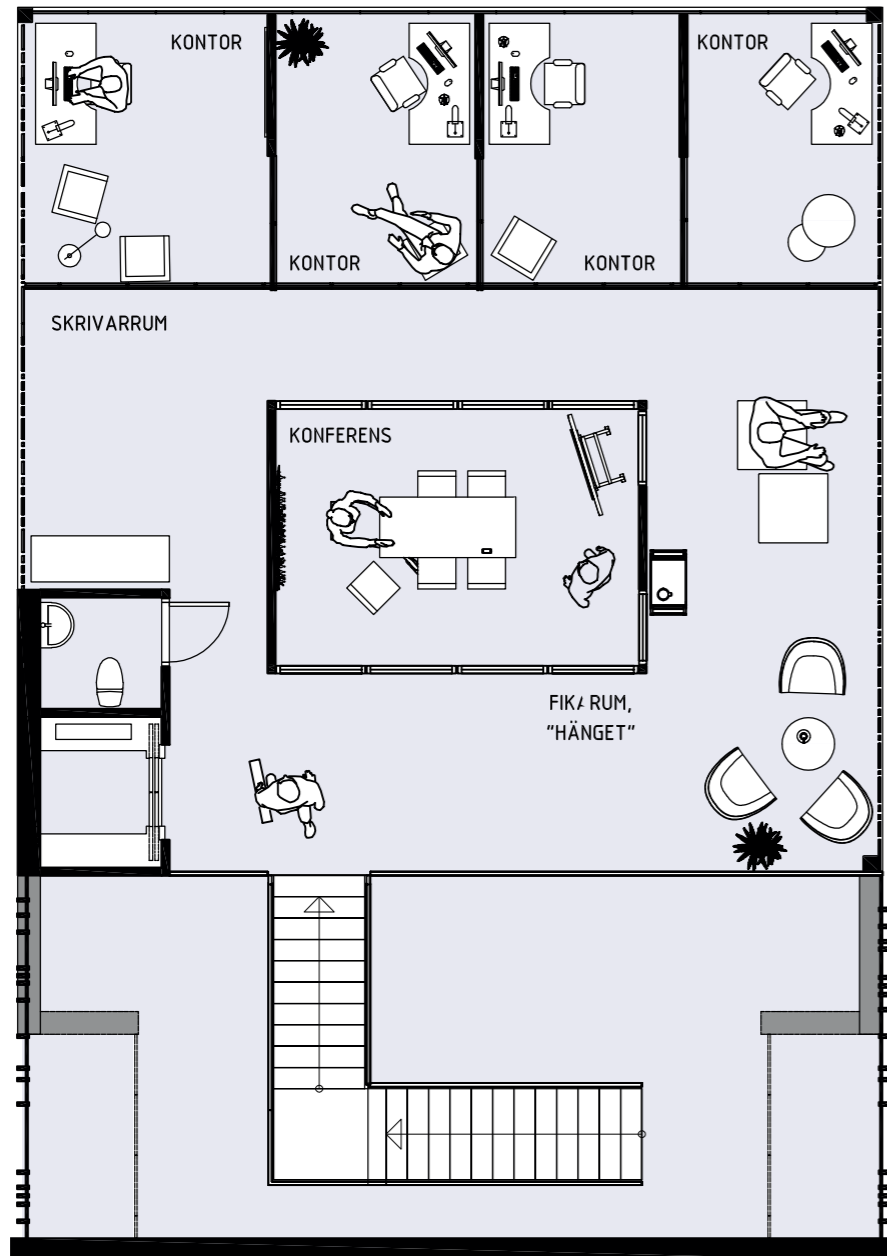
För att ta sig in till bageriet finns det två huvudentréer. Syftet med två entréer är att det ska vara smidigt att ta sig in i byggnaden både som besökare och anställd. Entréerna ligger i anslutning till bageriets butik och lobby. Besökare och anställda har från entrén möjlighet att ansluta till kontoret, lunchrummet, omklädningsrummen.

För att ta sig in i produktionen behöver både besökare och anställda ta sig igenom en hygiensluss.

Lunchrummet är placerat på våning ett och ligger i anslutning till omklädningsrum och produktion. Lunchrummet är gemensamt för alla anställda och tänkt att fungera som en social mötesplats. Fönstret i lunchrummet skapar med samspel med produktionen och kan uppmuntra medarbetarna till samvaro.

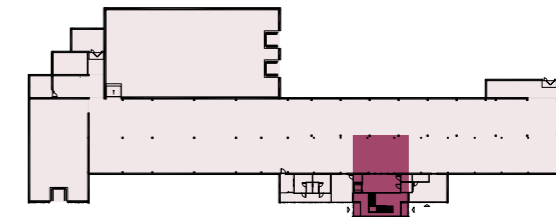


Plan 2, kontorsplan



Plan 2, Skala 1:100

Den administrativa delen är placerad på våning två. Där finns fyra kontor och ett centralt konferensrum. Konferensrummet och kontorens väggar är till största del i glas. Detta skapar en öppen och ljus känsla i rummet och ökar gemenskapen.



Perspektiv kontor

Rörelsemönster i befintlig byggnad



Admin och chef



Besökare



Säljare



Bagare

Rörelsemönster i ombyggd byggnad



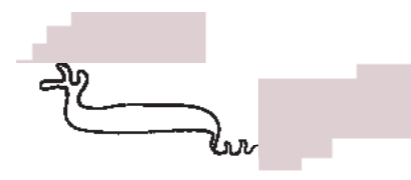
Admin och chef



Besökare

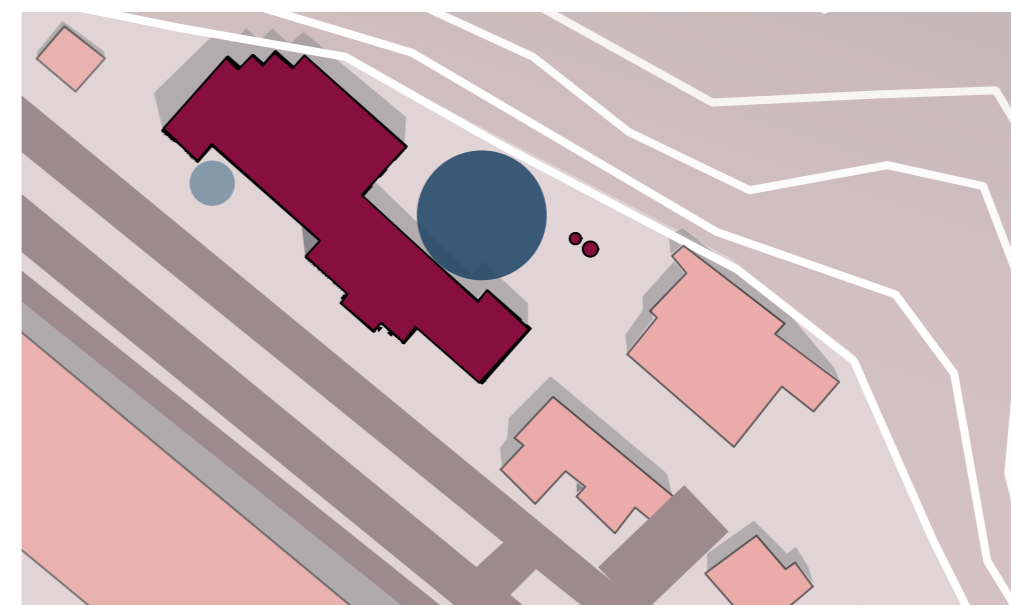


Säljare



Bagare

I anslutning till produktionen finns bageriets två lager, fryslagret och färsklagret. För att skapa en smidig transport för lastbilarna ligger in och utlastningen från två olika håll. Färsklagret är placerat på byggnadens framsida och fryslagret som används mer sällan är placerat på byggnadens baksida.

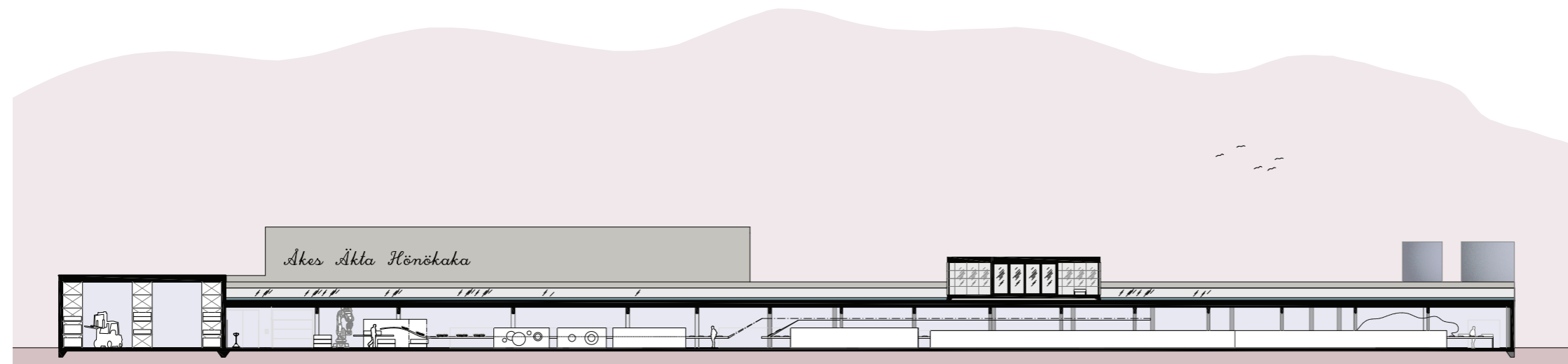


Hämtar bröd från fryslager en till två gånger i veckan.
Vändradie på 12,5 meter

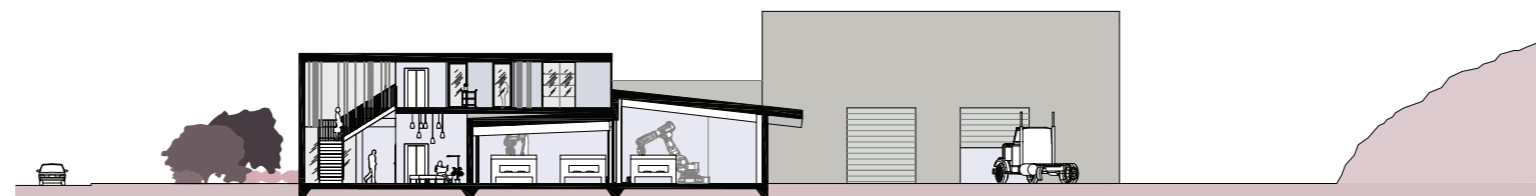
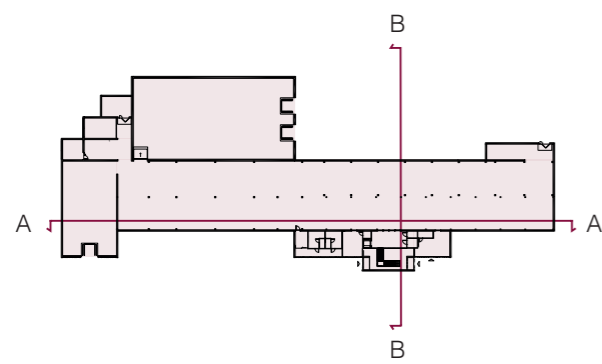


Hämtar bröd från färsklagret varje morgon för att distribuera i närområdet.

Sektioner



Sektion A-A, Skala 1:400



Sektion B-B, Skala 1:400

Byggnaden har vitmålade betongväggar och ett slipat betonggolv invändigt. För att bryta av mot betongen är bageriet också inrett med trä, kulörer och textilier.

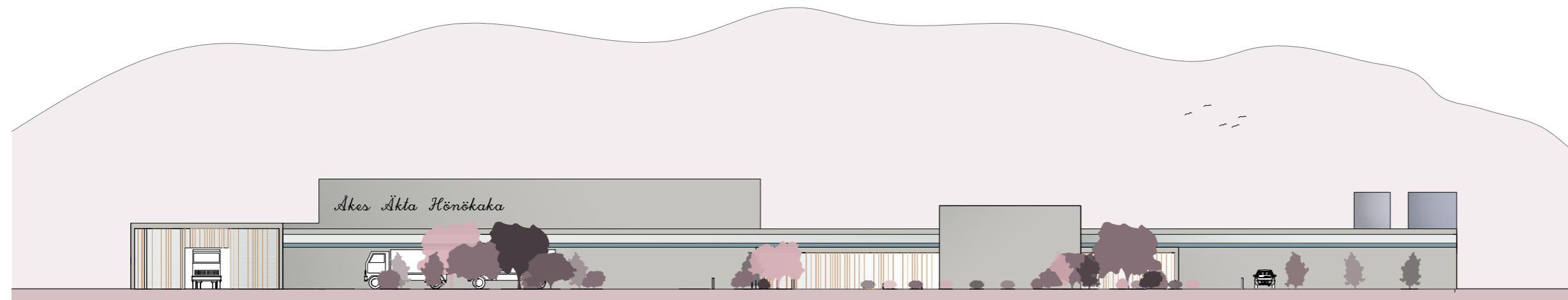


Perspektiv produktion



Perspektiv lunchrum

Fasad



Fasad sydväst, Skala 1:400

Byggnadens är klädd med grå betongelement. För att bryta av mot den tunga betongen har byggnaden också en träpanel i furu som ger bygganden ett mjukare intryck. Träpanelen fungerar även som solskydd och minskar insynen. Byggnadens har ett sedumtak för att öka växtligheten och knyta samman bageriet med tomtens närliggande berg. Sedumtaket blir också trevligt för de kontorsanställda att se ut över.



Perspektiv exteriör

Exteriör



Perspektiv café

Utanför entrén finns en trädgård med inslag av björk, lönn, kort idégran och oleander. Genom den varierade vegetationen kan byggnaden dels behålla en årslång grönska, men även lyftas fram med varma, höstiga kulörer. På så vis känns verksamhetens yttre mer levande året om.

